	GESTIONE EMERGENZA COVID 19	
	ISTRUZIONE BUONE PRATICHE e CORRETTO UTILIZZO DI GUANTI E MASCHERINE - STUDENTI	

Prot. n. Iff_TN-2020-5150/67/2.p.

Rovereto, 15 settembre 2020

A tutti gli studenti

Sito web /Comunicazioni /Sicurezza

OGGETTO: BUONE PRATICHE DA SEGUIRE DURANTE LA PERMANENZA ALL'INTERNO DELL'ISTITUTO SCOLASTICO – INDICAZIONI AGLI STUDENTI

Dal momento che un'efficace prevenzione e limitazione del contagio da COVID-19 proviene dall'uso quotidiano di pratiche igieniche, in questo breve memorandum si ricordano le cosiddette "Buone Pratiche", che tutti devono rispettare.

L'uso corretto delle mascherine, sia chirurgiche che ad uso collettivo, che i guanti ed anche il comportamento da adottare in caso di starnuti o tosse, sono essenziali nel prevenire la diffusione del virus, e permettere quindi una continuità didattica senza interruzioni.

Un comportamento corretto e responsabile da parte di tutti, permetterà quindi una minore diffusione del virus ed una convivenza più serena e senza problemi.

Le mascherine rappresentano una misura complementare per il contenimento della trasmissione del virus e non possono in alcun modo sostituire il distanziamento fisico, l'igiene delle mani e l'attenzione scrupolosa nel non toccare il viso, il naso, gli occhi e la bocca.

Di seguito ecco alcune FAQ sul corretto utilizzo e le funzioni delle mascherine in questa fase epidemica.

Che differenza c'è tra le cosiddette mascherine di comunità e le mascherine chirurgiche?

Le mascherine chirurgiche sono le mascherine a uso medico, sviluppate per essere utilizzate in ambiente sanitario e certificate in base alla loro capacità di filtraggio. Rispondono alle caratteristiche richieste dalla norma UNI EN ISO 14683-2019 e funzionano impedendo la trasmissione.

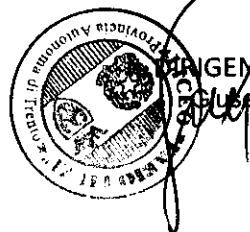
Le mascherine di comunità, come previsto dall'articolo 16 comma 2 del DL del 17 marzo 2020, hanno lo scopo di ridurre la circolazione del virus nella vita quotidiana e non sono soggette a particolari certificazioni. Non devono essere considerate né dei dispositivi medici, né dispositivi di protezione individuale, ma una misura igienica utile a ridurre la diffusione del virus SARS-COV-2.

Quali sono le caratteristiche che devono avere le mascherine di comunità?

Esse devono garantire una adeguata barriera per naso e bocca, devono essere realizzate in materiali multistrato che non devono essere né tossici né allergizzanti né infiammabili e che non rendano difficoltosa la respirazione. Devono aderire al viso coprendo dal mento al naso garantendo allo stesso tempo comfort.

È possibile lavare le mascherine di comunità?

È possibile lavare le mascherine di comunità se fatte con materiali che resistono al lavaggio a 60 gradi. Le mascherine di comunità commerciali sono monouso o sono lavabili se sulla confezione si riportano indicazioni che possono includere anche il numero di lavaggi consentito senza che questo diminuisca la loro performance.



AGENTE SCOLASTICO
Giuseppe Santoli

1. CORRETTA PROCEDURA PER IL LAVAGGIO/IGIENIZZAZIONE DELLE MANI:

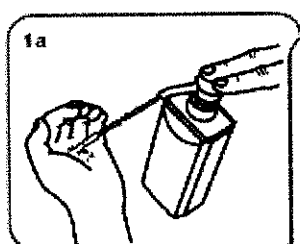


Come frizionare le mani con la soluzione alcolica?

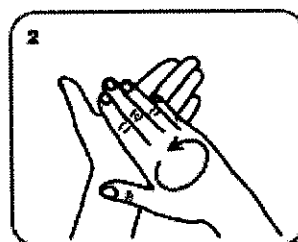
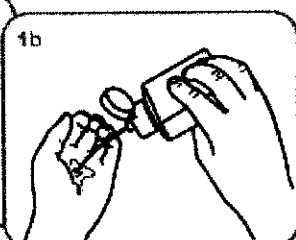
**USA LA SOLUZIONE ALCOLICA PER L'IGIENE DELLE MANI!
LAVALE CON ACQUA E SAPONE SOLTANTO SE VISIBILMENTE SPORCHE!**



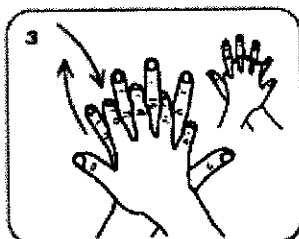
Durata dell'intera procedura: 20-30 secondi



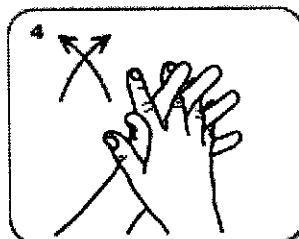
Versare nel palmo della mano una quantità di soluzione sufficiente per coprire tutta la superficie delle mani.



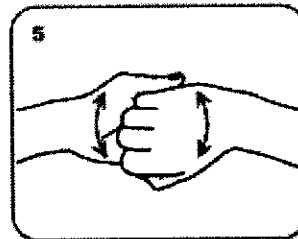
frizionare le mani palmo contro palmo



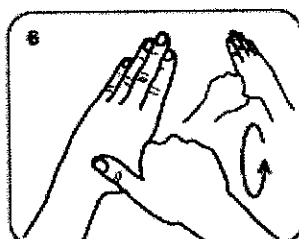
il palmo destro sopra il dorso sinistro intrecciando le dita tra loro e viceversa



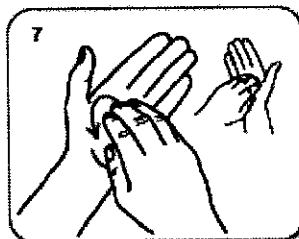
palmo contro palmo intrecciando le dita tra loro



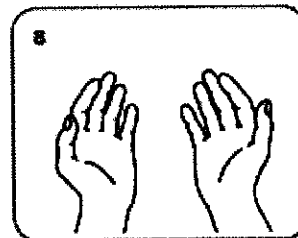
dorso delle dita contro il palmo opposto tenendo le dita strette tra loro



frizione rotazionale del pollice sinistro stretto nel palmo destro e viceversa



frizione rotazionale, in avanti ed indietro con le dita della mano destra strette tra loro nel palmo sinistro e viceversa



...una volta asciutte, le tue mani sono sicure.

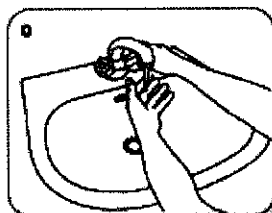


Come lavarsi le mani con acqua e sapone?

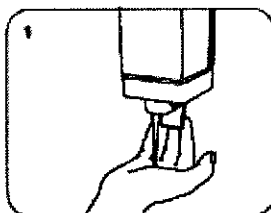
LAVA LE MANI CON ACQUA E SAPONE, SOLTANTO SE VISIBILMENTE SPORCHE! ALTRIMENTI, SCEGLI LA SOLUZIONE ALCOLICA!



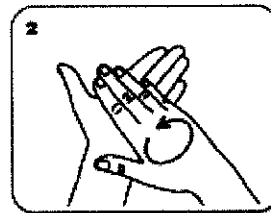
Durata dell'intera procedura: 40-60 secondi



Bagna le mani con l'acqua



applica una quantità di sapone sufficiente per coprire tutta la superficie delle mani



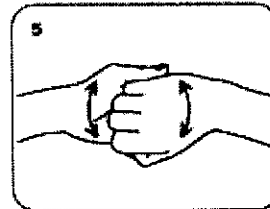
friziona le mani palmo contro palmo



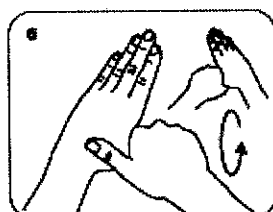
il palmo destro sopra il dorso sinistro intrecciando le dita tra loro e viceversa



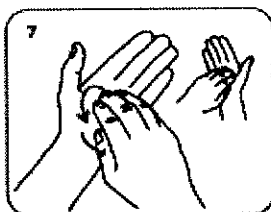
palmo contro palmo intrecciando le dita tra loro



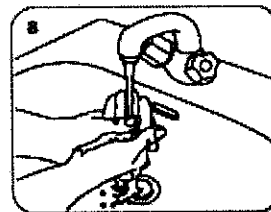
dorso delle dita contro il palmo opposto tenendo le dita strette tra loro



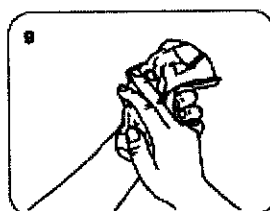
frizione rotazionale del pollice sinistro stretto nel palmo destro e viceversa



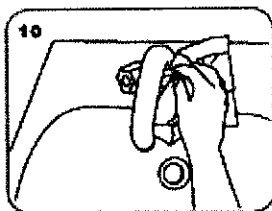
frizione rotazionale, in avanti ed indietro con le dita della mano destra strette tra loro nel palmo sinistro e viceversa



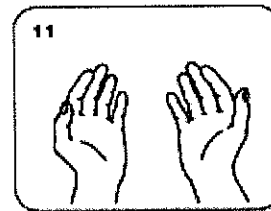
Risciacqua le mani con l'acqua



asciuga accuratamente con una salvietta monouso




usa la salvietta per chiudere il rubinetto



...una volta asciutte, le tue mani sono sicure.



	GESTIONE EMERGENZA COVID 19	
	ISTRUZIONE BUONE PRATICHE e CORRETTO UTILIZZO DI GUANTI E MASCHERINE - STUDENTI	

2. CORRETTO UTILIZZO DELLE MASCHERINE.:

Prima di indossare la mascherina

- lavare le mani con acqua e sapone per almeno 40-60 secondi o eseguire l'igiene delle mani con soluzione alcolica per almeno 20-30 secondi;
- indossare la mascherina toccando solo gli elastici o i legacci e avendo cura di non toccare la parte interna;
- posizionare correttamente la mascherina facendo aderire il ferretto superiore al naso e portandola sotto il mento;
- accertarsi di averla indossata nel verso giusto (ad esempio nelle mascherine chirurgiche la parte colorata è quella esterna);

Durante l'uso

- se si deve spostare la mascherina manipolarla sempre utilizzando gli elastici o i legacci;
- se durante l'uso si tocca la mascherina, si deve ripetere l'igiene delle mani;
- non riporre la mascherina in tasca e non poggiarla su mobili o ripiani;

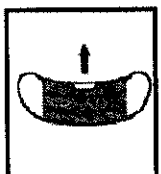
Quando si rimuove

- manipolare la mascherina utilizzando sempre gli elastici o i legacci;
- lavare le mani con acqua e sapone o eseguire l'igiene delle mani con una soluzione alcolica;




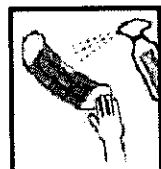

Nel caso di mascherine riutilizzabili

- procedere alle operazioni di lavaggio a 60 gradi con comune detersivo o secondo le istruzioni del produttore, se disponibili; talvolta i produttori indicano anche il numero massimo di lavaggi possibili senza riduzione della performance della mascherina;
- dopo avere maneggiato una mascherina usata, effettuare il lavaggio o l'igiene delle mani.

Come si indossano le mascherine

 <p>Step 1: Lavati le mani con gel alcolico e con acqua e sapone prima di toccare al mascherina</p>	 <p>Step 2: Controlla che la mascherina non sia rotta o che abbia buchi</p>	 <p>Step 3: Distendi la mascherina e tieni la parte più rigida in alto e la parte colorata verso l'esterno</p>	 <p>Step 4: Tieni la mascherina per gli elastici e agganciali dietro le orecchie</p>	 <p>Step 5: Assicurati che la mascherina copra il naso e la bocca e che aderisca bene al viso e sotto il mento</p>	 <p>Step 6: Sagoma bene il bordo superiore lungo i lati del naso verso le guance</p>
---	---	--	--	---	--

Come si tolgono le mascherine

 <p>Step 1: Lavati le mani con gel alcolico e con acqua e sapone prima di toccare al mascherina</p>	 <p>Step 2: Evita di toccare la mascherina che potrebbe essere contaminata</p>	 <p>Step 3: Tieni la mascherina per gli elastici sui bordi e sganciali da dietro le orecchie</p>	 <p>Step 4: Sanifica la mascherina spruzzandola con una soluzione alcolica se devi riutilizzarla</p>	 <p>Step 5: Getta la mascherina nel cestino dei rifiuti se è danneggiata o se ne usi una nuova. Non disperderla nell'ambiente</p>	 <p>Step 6: Lavati le mani con gel alcolico o con acqua e sapone dopo aver toccato la mascherina</p>
--	---	---	---	---	---

L'utilizzo della mascherina

COME SI INDOSSA



Va presa per gli elastici senza toccare la mascherina e deve coprire naso e bocca aderendo al viso

COME SI TOGLIE



Va presa dall'elastico, ripiegata su stessa senza toccare l'esterno e buttata nell'indifferenziato


La mascherina è monouso

Non bisogna comunque avvicinarsi a meno di un metro dalle altre persone



Non protegge gli occhi dalle cui mucose può passare il virus



	GESTIONE EMERGENZA COVID 19	
	ISTRUZIONE BUONE PRATICHE e CORRETTO UTILIZZO DI GUANTI E MASCHERINE - STUDENTI	

3. GUANTI MONOUSO:

L'uso dei guanti, come quello delle mascherine, aiuta a prevenire le infezioni ma solo a determinate condizioni. Diversamente, il dispositivo di protezione può diventare un veicolo di contagio. L'Istituto superiore di sanità (Iss) ci fornisce le indicazioni per un loro utilizzo corretto, eccole.

Si ai guanti a patto che:

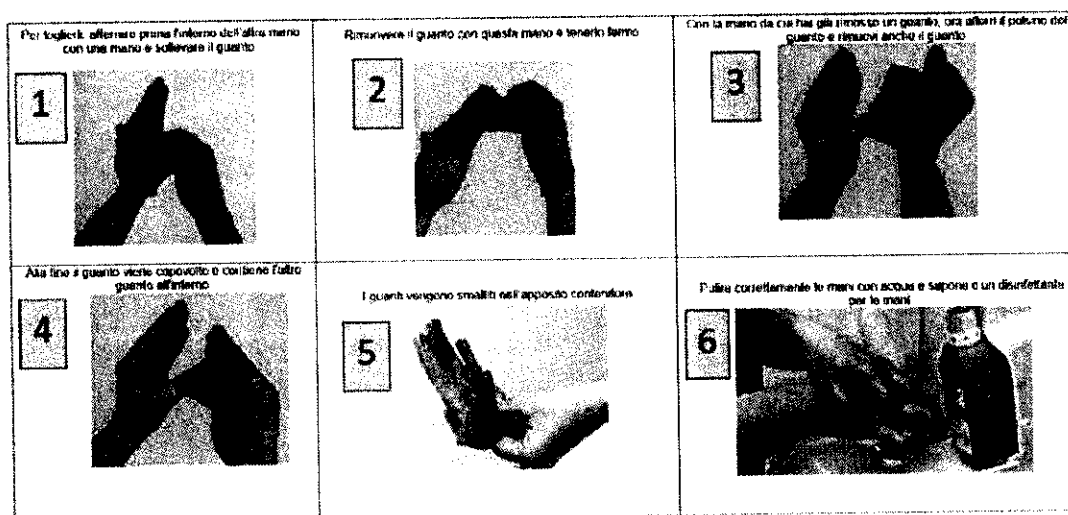
- non sostituiscano la corretta igiene delle mani che deve avvenire attraverso un lavaggio accurato e per 60 secondi;
- siano ricambiati ogni volta che si sporcano ed eliminati correttamente nei rifiuti indifferenziati;
- come le mani, non vengano a contatto con bocca naso e occhi;
- siano eliminati al termine dell'uso, per esempio, al supermercato;
- non siano riutilizzati.

L'uso corretto dei guanti monouso

Indossare i guanti NON è un sostituto della disinfezione igienica delle mani!

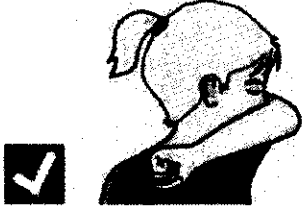

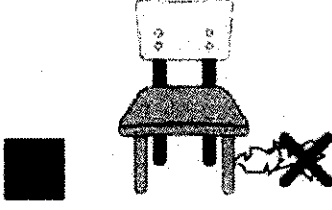
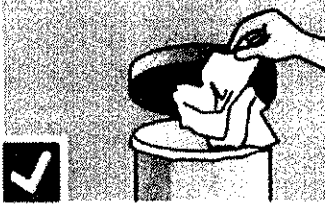
I guanti monouso non devono essere indossati durante l'intero periodo di servizio. Devono essere indossati principalmente nelle seguenti situazioni e poi smaltiti correttamente.

- ✓ in caso di contaminazione prevedibile con escrezioni corporee, secrezioni ed escrementi, ad esempio nel trattamento di ferite, nel cambio dei pannolini, nel soffiare il naso o nell'aiutare i bambini ad andare in bagno
- ✓ nello smaltimento di secrezioni, escrementi o vomito.



4. COMPORAMENTO IN CASO DI STARNUTI

Norme di comportamento quando si starnutisce

<p>In linea di principio, si dovrebbe tossire o starnutire nell'incavo del braccio o in un fazzoletto, mantenere la distanza necessaria e allontanarsi dalle altre persone</p> 	<p>Usare un fazzoletto di carta per soffiarsi il naso, che deve essere smaltito subito dopo l'uso.</p> 	<p>Non lasciare i fazzoletti usati in giro e non gettarli per terra. Non metterli nei pantaloni, nella tasca della giacca, nella borsa, ecc</p> 
<p>Mettere i fazzoletti usati in un cestino della spazzatura chiudibile a chiave, il sacchetto di plastica sarà smaltito con i normali rifiuti domestici.</p> 	<p>Lavarsi le mani frequentemente quando si ha il raffreddore!</p> 